

8

ΧΕΙΡΙΣΜΟΣ ΠΡΟΪΟΝΤΩΝ - ΕΓΚΑΤΑΣΤΑΣΗ

ΤΟΠΟΘΕΤΗΣΗ ΓΕΝΙΚΕΣ ΟΔΗΓΙΕΣ

Σε μεγάλο βαθμό το τελικό αισθητικό και λειτουργικό αποτέλεσμα ενός οικοδομικού έργου, εξαρτάται από τη σωστή και προσεκτική τοποθέτηση των υλικών επικάλυψης και πλαγιοκάλυψης και των ειδικών τεμαχίων φινιρίσματος.

Στη συνέχεια αναφέρονται γενικές οδηγίες οι οποίες θα πρέπει να τηρούνται κατά την τοποθέτηση των **ECOPANEL**.

Κατ' αρχήν η μελέτη εφαρμογής θα πρέπει να έχει λάβει υπόψη όλα τα τεχνικά χαρακτηριστικά και τις προδιαγραφές των προς τοποθέτηση υλικών καθώς και τις επιμέρους λεπτομέρειές τους.

Πριν την τοποθέτηση θα πρέπει να ελέγχεται ο σκελετός του κτιρίου, ειδικά τα στοιχεία στερέωσης και στήριξης των **ECOPANEL**.

Είναι πολύ σημαντικό για την καλή εφαρμογή των υλικών επικάλυψης και πλαγιοκάλυψης, οι τεγίδες και οι μηκίδες να προσφέρουν μια καλή επιπεδότητα, με αποκλίσεις μέσα στα όρια των αντίστοιχων Ευρωπαϊκών προδιαγραφών και κανονισμών.

Για τα κοψίματα των πάνελ, τα οποία είναι απαραίτητο να γίνουν στο εργοτάξιο, να χρησιμοποιούνται ηλεκτρικό περιστροφικό ή παλινδρομικό πριόνι (σέγα) με πυκνά και λεπτά δόντια και ποτέ τροχοί ή σιδηροπρίονα χειρός (**ΕΙΚΟΝΑ 11**).

Μετά την κοπή να καθαρίζονται και να αφαιρούνται προσεκτικά τα γρέζια και τα ρινίσματα.

Το προσωπικό το οποίο εργάζεται στη στέγη του κτιρίου θα πρέπει να λαμβάνει όλα τα μέτρα ασφαλείας όπως ορίζουν οι αντίστοιχοι Ελληνικοί και Ευρωπαϊκοί κανονισμοί.

Είναι απολύτως απαραίτητη η χρήση υποδημάτων με μαλακή και αντιολισθητική σόλα.

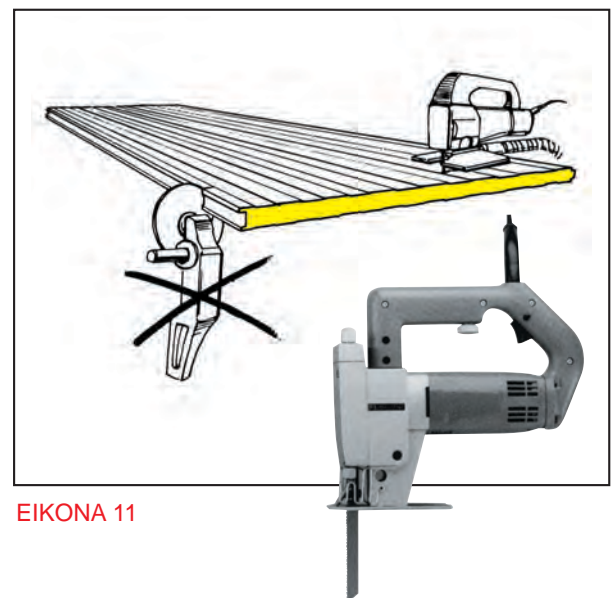
Πολλές φορές υποβαθμίζεται η σημασία του φαινομένου της διμεταλλικής ηλεκτρόλυσης η οποία προκαλείται από την άμεση επαφή ασύμβατων μεταξύ τους υλικών με τη σύγχρονη παρουσία υγρασίας.

Η διμεταλλική ηλεκτρόλυση μπορεί να επιφέρει τη γρήγορη οξείδωση του ενός από τα εν επαφή υλικά.

Για την αντιμετώπιση του φαινομένου αυτού, θα πρέπει να παρεμβάλλεται ανάμεσα στα υλικά μια λεπτή μεμβράνη PVC.

Σημαντικός επίσης είναι ο καλός καθαρισμός της επιφάνειας, των υλικών επικάλυψης, μετά το πέρας των ημερήσιων εργασιών στην οροφή του κτιρίου.

Να απομακρύνονται όλα τα άχρηστα υλικά όπως βίδες, ροδέλες, διάφορα μεταλλικά στοιχεία, τα οποία μπορεί να προκαλέσουν διάβρωση, οξείδωση, λεκέδες, κ.α.



ΕΙΚΟΝΑ 11



CORE

Στις περιπτώσεις που θέλουμε να καλύψουμε μεγάλες επιφάνειες και υπάρχει η ανάγκη να ενωθούν κατά μήκος, τα **ECOPANEL RL**, παράγονται με “αλληλοεπικάλυψη” στο ένα άκρο τους.

Το άνω τραπεζοειδές ελασματόφυλλο είναι μεγαλύτερο σε μήκος από το κάτω ελασματόφυλλο και χωρίς μόνωση.

Κατά την ένωση κατά μήκος, το ένα τραπεζοειδές ελασματόφυλλο καλύπτει το άλλο και στεγανώνει, με τη βοήθεια σφραγιστικών ταινιών ή μαστιχών.

Για τη συνέχεια της θερμομόνωσης, την αεροστεγάνωση και την αποφυγή συμπυκνωμάτων, στην ένωση των πάνελ τοποθετείται αυτοδιογκούμενη αφρώδης ταινία.

Το μήκος της αλληλοεπικάλυψης ή “ξακρίσματος” κυμαίνεται από 150 mm έως 280 mm ανάλογα με την κλίση της στέγης.

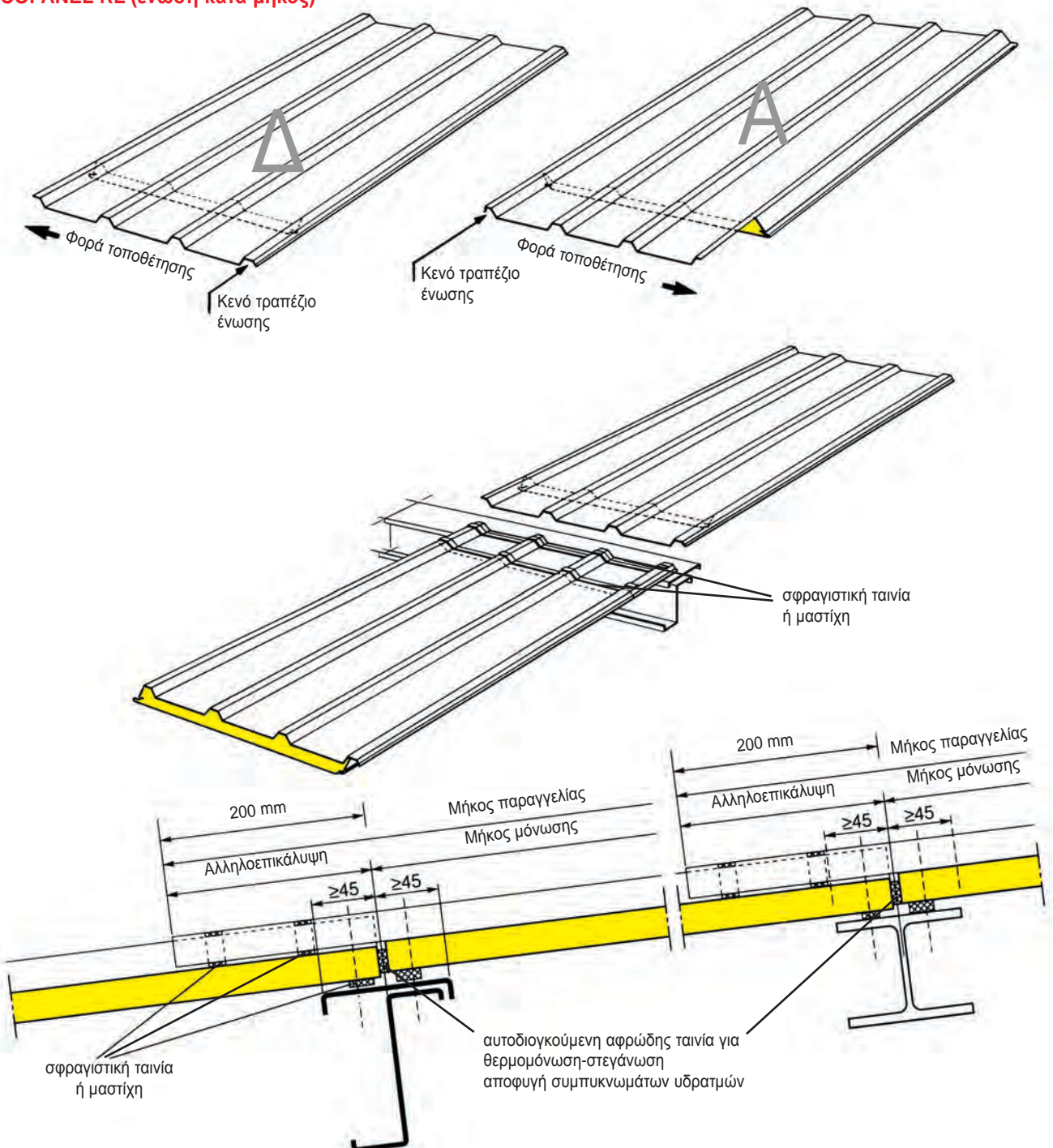
Το τυπικό είναι 200 mm.

Υπάρχουν δύο τύποι πάνελ με αλληλοεπικάλυψη.

Τα Δεξιά=Δ και τα Αριστερά=A.

Κοιτάζοντας τα **ECOPANEL RL** από την πλευρά της αλληλοεπικάλυψης, όταν το κενό τραπέζιο είναι ορατό στα δεξιά τότε τα πάνελ θεωρούνται ΔΕΞΙΑ, ενώ όταν το κενό τραπέζιο είναι ορατό στα αριστερά τότε τα πάνελ θεωρούνται ΑΡΙΣΤΕΡΑ (**ΕΙΚΟΝΑ 23**).

ECOPANEL RL (ένωση κατά μήκος)





Τα **ECOPANEL WL - WLC** μπορούν να τοποθετηθούν σε πλευρές με μηκίδες κατασκευασμένες από χάλυβα, ξύλο και οπλισμένο σκυρόδεμα με ενσωματωμένο μεταλλικό προφίλ.

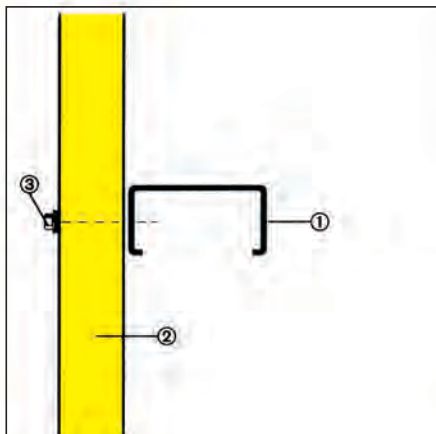
Τα ελάχιστα πλάτη των τειγίδων υποστήριξης είναι για τις ενδιάμεσες ≥ 60 χλστ. ενώ για τις ακραίες ≥ 40 χλστ. **(ΕΙΚΟΝΕΣ 18 α, β, γ, δ).**

Η τοποθέτηση των πλαϊνών πάνελ μπορεί να γίνει κάθετα και οριζόντια **(ΕΙΚΟΝΑ 21).**

Για τα μέγιστα επιτρεπόμενα ανοίγματα συμβουλευτείτε τους πίνακες φορτίων στην αντίστοιχη ενότητα.

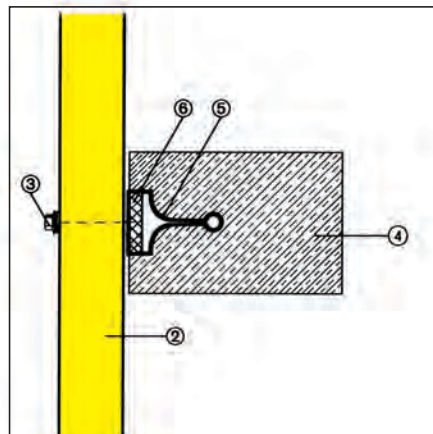
Στο κάτω μέρος των **ECOPANEL WL - WLC** κατά την κάθετη τοποθέτηση θα πρέπει να υπάρχει ένα κενό περίπου 5 χλστ. **(ΕΙΚΟΝΕΣ 19 α, β).**

Στην οριζόντια τοποθέτηση τα πάνελ θα πρέπει να τοποθετηθούν με φορά από κάτω προς τα πάνω, ώστε να σφραγίζουν οι ενώσεις τους και να μην υπάρχει κίνδυνος εισροής υδάτων **(ΕΙΚΟΝΑ 21).**



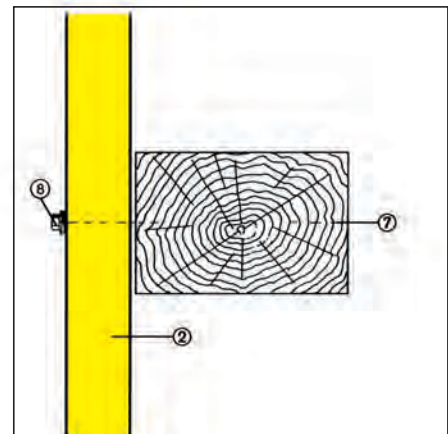
ΕΙΚΟΝΑ 18α

- 1 Τειγίδα "C"
- 2 ECOPANEL RL
- 3 Αυτοδιατηρητική βίδα



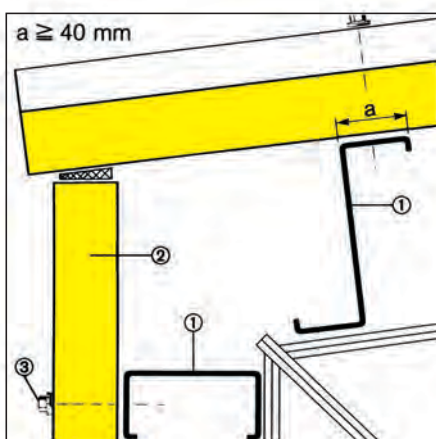
ΕΙΚΟΝΑ 18β

- 2 ECOPANEL RL
- 3 Αυτοδιατηρητική βίδα
- 4 Τειγίδα σκυροδεματος
- 5 Ενσωματωμένο μεταλλικό προφίλ



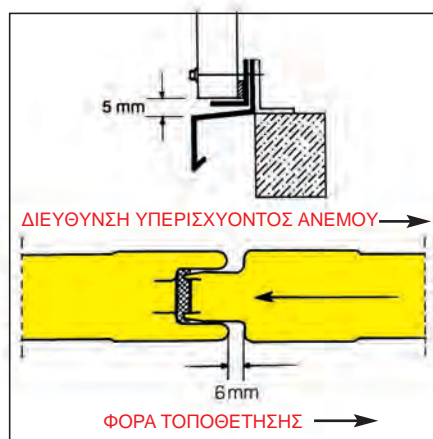
ΕΙΚΟΝΑ 18γ

- 2 ECOPANEL RL
- 7 Ξύλινη τειγίδα
- 8 Στριφόνι

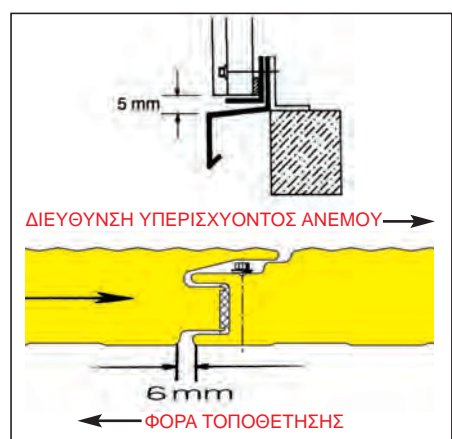


ΕΙΚΟΝΑ 18δ

- 1 Τειγίδα "C" - Τειγίδα "Z"
- 2 ECOPANEL RL
- 3 Αυτοδιατηρητική βίδα



ΕΙΚΟΝΑ 19α



ΕΙΚΟΝΑ 19β

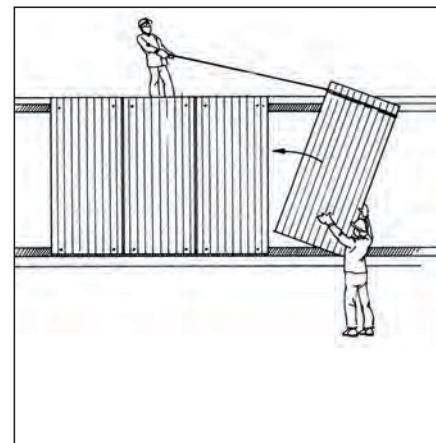


CORE

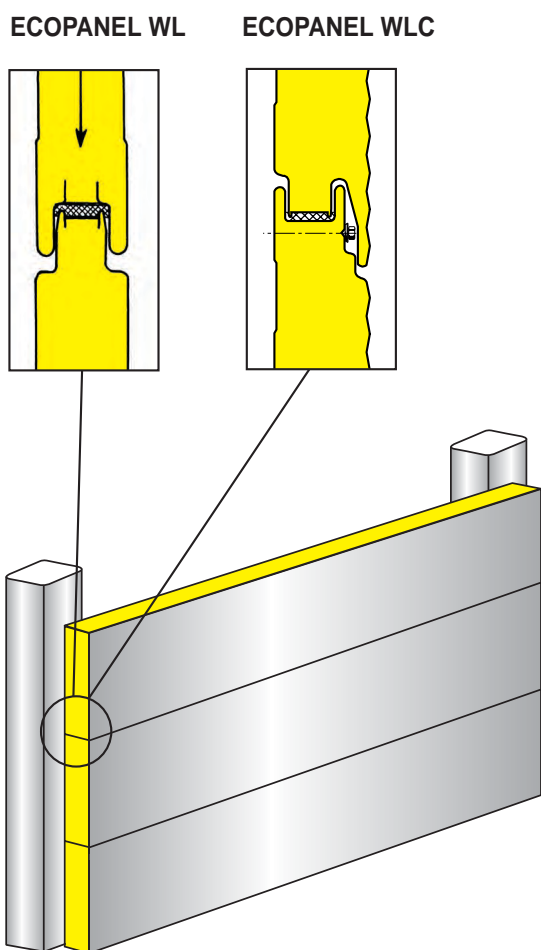


Αφού τοποθετήσουμε και στηρίξουμε το πρώτο πάνελ, τοποθετούμε το επόμενο στη θηλυκή εσοχή του πρώτου και το πιέζουμε ώστε να εφαρμόσει σωστά, αφήνοντας μία σκοτία περίπου 6-8 χλστ. Η φορά τοποθέτησης των **ECOPANEL WL** θα πρέπει να είναι ίδια με τη διεύθυνση του υπερισχύοντος ανέμου στην περιοχή, ενώ η φορά τοποθέτησης των **ECOPANEL WLC** θα πρέπει να είναι αντίθετη από τη διεύθυνση του υπερισχύοντος ανέμου στην περιοχή, ώστε να μην είναι εκτεθειμένες οι ενώσεις τους (ΕΙΚΟΝΕΣ 19, 20).

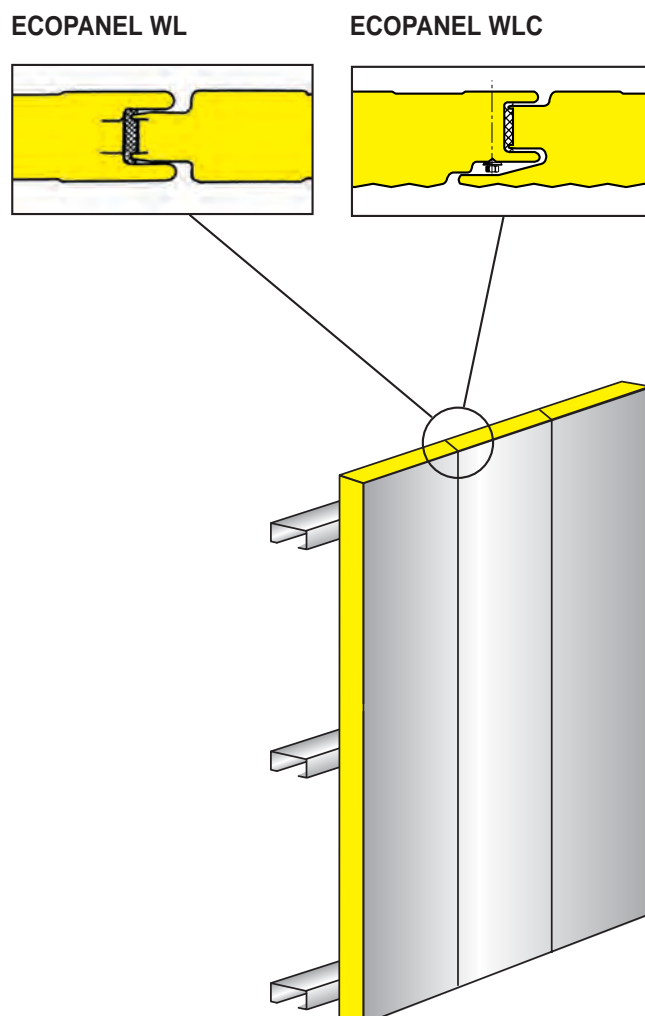
Για τις λεπτομέρειες τοποθέτησης των πάνελ και των ειδικών τεμαχίων συμβουλευτείτε το κεφάλαιο το οποίο αναφέρεται στις κατασκευαστικές λεπτομέρειες.



EIKONA 20



EIKONA 21



EIKONA 22

Όλα τα στοιχεία τα οποία αναφέρονται στην παρούσα έκδοση, είναι αληθή και ακριβή. Η ΕΛΑΣΤΡΟΝ Α.Β.Ε.Ε. διατηρεί το δικαίωμα να επιφέρει αλλαγές στη σχεδίαση, στα υλικά, στα τεχνικά χαρακτηριστικά και στις προδιαγραφές των παραγομένων προϊόντων, με στόχο τη βελτίωση αυτών, όποτε το θεωρεί απαραίτητο, χωρίς προηγούμενη ειδοποίηση, όπως και να καταργήσει ορισμένα από αυτά.